

Документ подписан простой электронной подписью  
Информация о владельце:  
ФИО: ЧУМАЧЕНКО ТАТЬЯНА АЛЕКСАНДРОВНА  
Должность: РЕКТОР  
Дата подписания: 20.09.2022 15:16:28  
Уникальный программный ключ:  
9c9f7aaffa4840d284abe156657b8f85452bda016

**МИНИСТЕРСТВО ПРОСВЕЩЕНИЯ РОССИЙСКОЙ ФЕДЕРАЦИИ**  
**Федеральное государственное бюджетное образовательное учреждение**  
**высшего образования**  
**«ЮЖНО-УРАЛЬСКИЙ ГОСУДАРСТВЕННЫЙ**  
**ГУМАНИТАРНО-ПЕДАГОГИЧЕСКИЙ УНИВЕРСИТЕТ»**  
**(ФГБОУ ВО «ЮУрГГПУ»)**



УТВЕРЖДЕНО:  
Директор ВШ ФК и С  
С.А. Айткулов  
« 16 » июня 2021 года

**РАБОЧАЯ ПРОГРАММА ВОСПИТАНИЯ**

Направление подготовки 44.04.01 Педагогическое образование  
Направленность (профиль) Образование в области безопасности  
жизнедеятельности  
Форма обучения заочная  
Срок освоения ОПОП 2 года 5 месяцев

## ОГЛАВЛЕНИЕ

ПОЯСНИТЕЛЬНАЯ ЗАПИСКА .....	3
1 ОБЩИЕ ПОЛОЖЕНИЯ.....	5
2 СОДЕРЖАНИЕ И УСЛОВИЯ РЕАЛИЗАЦИИ ВОСПИТАТЕЛЬНОЙ РАБОТЫ .....	7
3 УПРАВЛЕНИЕ СИСТЕМОЙ ВОСПИТАТЕЛЬНОЙ РАБОТЫ И МОНИТОРИНГ КАЧЕСТВА ОРГАНИЗАЦИИ ВОСПИТАТЕЛЬНОЙ ДЕЯТЕЛЬНОСТИ.....	18



## ПОЯСНИТЕЛЬНАЯ ЗАПИСКА

Рабочая программа воспитания в ФГБОУ ВО «Южно-Уральский государственный гуманитарно-педагогический университет» представляет собой ценностно-нормативную, методологическую, методическую и технологическую основы организации воспитательной деятельности в университете.

Областью применения рабочей программы воспитания (далее – Программа) является образовательное и социокультурное пространство, образовательная и воспитывающая среды в их единстве и взаимосвязи.

Программа ориентирована на организацию воспитательной деятельности субъектов образовательного и воспитательного процессов.

Воспитание в образовательной деятельности университета носит системный, плановый и непрерывный характер. Основным средством осуществления такой деятельности является воспитательная система и соответствующая ей Рабочая программа воспитания и план воспитательной работы.

При реализации воспитательного процесса в университете следует исходить из следующих положений.

Воспитательная работа – это деятельность, направленная на организацию воспитательной среды и управление разными видами деятельности воспитанников с целью создания условий для их приобщения к социокультурным и духовно-нравственным ценностям народов Российской Федерации, полноценного развития, самореализации личности при активном участии самих обучающихся.

Рабочая программа воспитания в ФГБОУ ВО «Южно-Уральский государственный гуманитарно-педагогический университет» разработана в соответствии с нормами и положениями:

- Конституции Российской Федерации;
- Федерального закона от 29.12.2012 г. № 273-ФЗ «Об образовании в Российской Федерации»;
- Федерального закона от 31.07.2020 г. № 304-ФЗ «О внесении изменений в Федеральный закон «Об образовании в Российской Федерации» по вопросам воспитания обучающихся»;
- Федерального закона от 05.02.2018 г. № 15-ФЗ «О внесении изменений в отдельные законодательные акты Российской Федерации по вопросам добровольчества (волонтерства)»;
- Указа Президента Российской Федерации от 19.12.2012 г. № 1666 «О Стратегии государственной национальной политики Российской Федерации на период до 2025 года»;
- Указа Президента Российской Федерации от 24.12.2014 г. № 808 «Об утверждении Основ государственной культурной политики»;
- Указа Президента Российской Федерации от 31.12.2015 г. № 683 «О Стратегии национальной безопасности Российской Федерации» (с изменениями от 06.03.2018 г.);
- Указа Президента Российской Федерации от 07.05.2018 г. № 204 «О национальных целях и стратегических задачах развития Российской Федерации на период до 2024 года»;
- Указа Президента Российской Федерации от 09.05.2017 г. № 203 «Стратегия развития информационного общества в Российской Федерации на 2017-2030 гг.»;



- Распоряжения Правительства от 29.05.2015 г. № 996-р «Стратегия развития воспитания в Российской Федерации на период до 2025 года»;
- Распоряжения Правительства от 29.11.2014 г. № 2403-р «Основы государственной молодежной политики Российской Федерации на период до 2025 года»;
- Плана мероприятий по реализации Основ государственной молодежной политики Российской Федерации на период до 2025 года, утвержденных распоряжением Правительства Российской Федерации от 29.11.2014 г. № 2403-р;
- Распоряжения Правительства Российской Федерации от 29.12.2014 г. № 2765-р «Концепция Федеральной целевой программы развития образования на 2016-2020 годы»;
- Постановления Правительства Российской Федерации от 26.12.2017 г. № 1642 «Об утверждении государственной программы Российской Федерации «Развитие образования»;
- письма Министерства образования и науки Российской Федерации от 14.02.2014 № ВК-262/09 «Методические рекомендации о создании и деятельности советов обучающихся в образовательных организациях»;
- Приказа Федеральной службы по надзору в сфере образования и науки (Рособрнадзор) от 14.08.2020 г. № 831 «Об утверждении Требований к структуре официального сайта образовательной организации в информационно-телекоммуникационной сети «Интернет» и формату предоставления информации»;
- Посланий Президента России Федеральному Собранию Российской Федерации;
- Положения о порядке разработки и утверждения основной профессиональной образовательной программы высшего образования – программы бакалавриата, программы специалитета, программы магистратуры ФГБОУ ВО «ЮУрГГПУ»;
- Концепции воспитательной деятельности Южно-Уральского государственного гуманитарно-педагогического университета;
- Программы развития Южно-Уральского государственного гуманитарно-педагогического университета на 2021-2025 гг.

Рабочая программа воспитания разработана в традициях педагогически школ университета и научно-педагогической образовательной практики ЮУрГГПУ.

Программа воспитания является частью основной профессиональной образовательной программы (далее – ОПОП), разрабатываемой и реализуемой в соответствии с действующим федеральным государственным образовательным стандартом (далее – ФГОС).

Во исполнение положений Федерального закона от 31 июля 2020 г. № 304-ФЗ «О внесении изменений в Федеральный закон «Об образовании в Российской Федерации» по вопросам воспитания обучающихся система воспитания в ЮУрГГПУ предполагает наличие следующих документов:

- рабочей программы воспитания в университете, в которой определен комплекс основных характеристик осуществляемой в образовательной организации воспитательной деятельности;
- рабочих программ воспитания как части ОПОП, в которых определяются принципы, методологические подходы, цель, задачи, направления, форм, методы, средства воспитания, планируемые результаты);
- календарного плана воспитательной работы, конкретизирующего перечень событий и мероприятий воспитательной направленности, которые организуются и проводятся в университете и (или) в которых субъекты воспитательного процесса принимают участие.



# 1 ОБЩИЕ ПОЛОЖЕНИЯ

## 1.1 Концептуально-ценностные основания и принципы организации воспитательного процесса в ФГБОУ ВО «Южно-Уральский государственный гуманитарно-педагогический университет»

Активная роль ценностей обучающихся вуза проявляется в их мировоззрении через систему ценностно-смысловых ориентиров и установок, принципов и идеалов, взглядов и убеждений, отношений и критериев оценки окружающего мира, что в совокупности образует нормативно-регулятивный механизм их жизнедеятельности и профессиональной социализации.

Стратегией национальной безопасности Российской Федерации определены следующие традиционные духовно-нравственные ценности:

- приоритет духовного над материальным;
- защита человеческой жизни, прав и свобод человека;
- семья, созидательный труд, служение Отечеству;
- нормы морали и нравственности, гуманизм, милосердие, справедливость, взаимопомощь, коллективизм;
- историческое единство народов России, преемственность истории нашей страны.

*Принципы организации воспитательного процесса в ЮУрГГПУ:*

- гуманизации (гуманное отношение, уважение прав и свобод личности);
- субъект-субъектного взаимодействия (осуществление совместной деятельности, основанное на взаимном уважении, целенаправленности, поддержке, понимании, расширении зон ответственности и взаимной ответственности за содержание, организацию и результаты воспитательной деятельности);
- культуросообразности (опора воспитания на общечеловеческие ценности, соответствие нормам культур и специфическим особенностям регионов);
- демократизма (воспитание основано на конструктивном диалоге субъектов, их взаимодействии и сотрудничестве, соблюдении равных прав и учете всех мнений);
- толерантности (сохранение плюрализма мнений, подходов, идей, проектов, субъекты воспитательной деятельности терпимы по отношению друг к другу, к мнениям, культуре, образу жизни других людей);
- индивидуализации (воспитание осуществляется с учетом индивидуальных особенностей, возможностей, задатков и интересов каждого студента);
- социально-профессиональной ориентации (воспитание осуществляется с ориентацией на будущую профессиональную деятельность выпускника, на формирование понимания социальной значимости профессиональной деятельности, предусматривается активное взаимодействие с образовательными организациями всех типов и иными организациями);
- проектно-ориентированности (воспитательная деятельность организуется через разработку и реализацию проектов, элементов проектирования).

## 1.2 Методологические подходы к организации воспитательной деятельности в ФГБОУ ВО «Южно-Уральский государственный гуманитарно-педагогический университет»:



– аксиологический подход – имеет целью введение формирующейся личности в мир ценностей и оказание ей помощи в выборе личностно значимой системы ценностных ориентаций; благодаря ценностным ориентациям человек делает свою жизнь осмысленно, определяя ценности жизнедеятельности, переживаний, отношений;

– деятельностный подход – признание того, что личность проявляется и формируется в деятельности;

– личностно ориентированный подход – личность рассматривается как активный субъект собственного становления и развития, задача педагога заключается в фасилитации, т.е. стимулировании, поддержке, активизации внутренних резервов развития личности;

– системно-целостный подход – позволяет учитывать следующую закономерность: факторы, влияющие на эффективность воспитательного процесса, тесно связаны между собой и возникают при определенных, специально создаваемых условиях, что дает возможность предвидеть характер и результаты функционирования воспитательного процесса, находить оптимальные пути и средства в его организации и проведении. Требуется ориентироваться на интегративные (целостные) характеристики личности: деятельность, сознание, личностные отношения;

– компетентностный подход – в основе определения задач, направлений, технологий и форм лежит идея формирования на высоком уровне профессиональных, общепрофессиональных и универсальных компетенций;

– проектный подход – управленческая методика, в формате которой различные проекты планируются и исполняются как повторяемый, последовательный и измеримый процесс.

### **1.3 Цель и задачи воспитательной работы в ФГБОУ ВО «Южно-Уральский государственный гуманитарно-педагогический университет»**

*Цель воспитательной работы* – воспитание гражданина и патриота, конкурентоспособного на современном рынке труда, стремящегося к самореализации и саморазвитию, имеющего потребность в постоянном преобразовании окружающей действительности.

*Задачи воспитательной работы:*

– формирование у студентов мотивации к профессиональной деятельности, стремления к саморазвитию и самообразованию;

– повышение социальной активности студенческой молодежи;

– обеспечения развития личности и ее социально-психологической поддержки, формирование личностных качеств, необходимых для эффективной профессиональной деятельности;

– раскрытие творческого потенциала студентов в разных сферах деятельности, всесторонняя поддержка талантливой молодежи;

– формирование у студентов системы социально значимых ценностей, ориентиров на позицию «что мы делаем для своей страны»;

– воспитание внутренней потребности личности в здоровом образе жизни, воспитание ответственного отношения природной и социокультурной среде;

– повышение уровня культуры безопасного поведения;

– развитие системы социальной поддержки и защиты студенческой молодежи;

– приобщение студентов к профессионально-педагогической среде, вузовской корпоративной культуре;



- сохранение университетских традиций с последующим наращиванием воспитательного потенциала;
- внедрение проектного подхода и проектного управления воспитательной деятельностью как способов развития навыков самоорганизации для наиболее высокой степени успешности;
- формирование социокультурной среды, благоприятно влияющей на становление и развитие личности студента.

## **2 СОДЕРЖАНИЕ И УСЛОВИЯ РЕАЛИЗАЦИИ ВОСПИТАТЕЛЬНОЙ РАБОТЫ**

### **2.1 Воспитательная система и социокультурная среда ФГБОУ ВО «Южно-Уральский государственный гуманитарно-педагогический университет»**

*Воспитательная система* – совокупность элементов (воспитательных отношений, технологий управления учебно-воспитательным процессом, форм организации деятельности, средств и методов обучения и воспитания), которые в целостном единстве и взаимосвязи создают качественно определенные условия для развития и формирования личности.

*Социокультурная среда* – многомерное, иерархически построенное пространство, включающее в себя систему существующих социальных, культурных и иных отношений между людьми и общественными структурами; традиции и обычаи, сложившиеся в университете; набор общедоступных видов деятельности, которые позволяют студенту продуктивно действовать, самоорганизовываться, развиваться и влиять на социальные процессы в обществе в целом и в профессиональном сообществе в частности.

### **2.2 Содержательные линии реализации проектов воспитательного характера в ФГБОУ ВО «Южно-Уральский государственный гуманитарно-педагогический университет»:**

- гражданско-правовое воспитание и общественно политическая культура;
- патриотическое и духовно-нравственное воспитание;
- профилактика экстремизма, предупреждение возможных конфликтов на межнациональной и этнической почве;
- формирование художественно-эстетических ценностей и национально-культурных традиций;
- развитие интеллектуального потенциала студентов, научно-исследовательской активности;
- развитие общественной активности студентов, самоуправления, добровольчества;
- формирование культуры здорового образа жизни, профилактика вредных зависимостей;
- развитие экологической культуры, навыков безопасного поведения;
- формирование трудовой активности и готовности к профессиональной деятельности.

### **2.3 Приоритетные виды деятельности обучающихся в ФГБОУ ВО «Южно-Уральский государственный гуманитарно-педагогический университет»:**

- деятельность студенческого самоуправления;
- научно-исследовательская деятельность;
- творческая деятельность;
- спортивная и здоровьесберегающая деятельность;



- волонтерская (добровольческая) деятельность;
- профессиональная деятельность;
- культурно-просветительская деятельность.

#### **2.4 Формы, методы, технологии воспитательной работы в ФГБОУ ВО «Южно-Уральский государственный гуманитарно-педагогический университет»**

В воспитательной системе ЮУрГГПУ используются *пять уровней общеуниверситетских форм организации воспитательной деятельности.*

Первый уровень – индивидуальная личностно-ориентированная воспитательная работа со студентом, осуществляемая в следующих формах:

- индивидуальное консультирование преподавателями студентов по вопросам организации учебно-познавательной деятельности в рамках учебного курса;
- разработка индивидуальных программ профессионального продвижения студента;
- сопровождение в процессе подготовки и участия в конкурсах профессионального мастерства;
- работа в составе инициативных групп по разработке и реализации различных проектов (образовательных, научных, социальных, творческих, спортивных, общественных);
- индивидуальная научно-исследовательская работа студентов под руководством преподавателей и аспирантов;
- работа студентов в рамках различных учебных и производственных практик под руководством методистов.

Второй уровень – групповые формы работы со студентами: проекты и мероприятия на уровне факультета или академических групп, участие в деятельности студенческих объединений, органов студенческого самоуправления.

Третий уровень – общеузовские массовые мероприятия, проводимые по основным содержательным линиям воспитательной деятельности в соответствии с планом работы на учебный год; деятельность вузовских студенческих объединений, объединенного совета обучающихся; разработка и реализация проектов различной тематики.

Четвертый уровень – участие студентов в городских, межрегиональных, всероссийских и международных молодежных проектах и конкурсах; проведение крупных региональных социальных и культурных форумов; позиционирование студенчества на молодежных форумах, школах и лагерях; участие в добровольческих проектах, деятельности студенческих трудовых отрядов.

Пятый уровень (метауровень) – проектный, объединяющий студентов и других участников (внутренних и внешних) для реализации конкретного проекта. На этом уровне формируются проектные команды, участники которых могут представлять различные академические группы, общественные объединения, факультеты, структурные подразделения.

Реализация Программы воспитания осуществляется через образовательный процесс (ОПОП, рабочие программы дисциплин, рабочие программы практик, элективные курсы, факультативы), разработку и выполнение комплексных целевых программ по содержательным линиям воспитательной деятельности, планов работы на уровне кафедры, факультета, института, университета, Управления воспитательной работы, разработку и реализацию студенческих проектов, организацию мероприятий воспитательного характера, нормативно-правовое и методическое обеспечение деятельности организаторов воспитательного процесса.



Для реализации Программы воспитания в университете определены следующие *формы воспитательной деятельности со студентами*:

- познавательные: конференции, круглые столы, фестивали, конкурсы, предметные недели, мастер-классы, чтения, встречи с интересными людьми;
- интерактивные: групповые дискуссии, мозговой штурм, ролевая и деловая игра, тренинг, защита проектов;
- досуговые: праздники, концерты, фестивали, соревнования, тематические вечера, посещение учреждений культуры;
- управление и самоуправление: школа актива, работа в общественных объединениях, конкурс социальных проектов, акции, флэшмобы, клуб дебатов и др.

Воспитательная деятельность в ЮУрГГПУ предполагает использование следующих *технологий*:

- технология работы с информацией: поиск информации, организация работы с информацией, портфолио как технология накопления и систематизации информации, технология организации самостоятельной работы и др.;
- технологии актуализации потенциала субъектов образовательного процесса: технологии самопрезентации, технологии формирования уверенности и готовности к самостоятельной успешной профессиональной деятельности, технология развития критического мышления, технология развития творческого мышления и др.
- технологии открытого образования: тьюторское сопровождение, рефлексивные технологии, коуч-технологии, технологии модерации и др.;
- технологии продуктивной деятельности: технология сотрудничества, личностно ориентированные технологии, технология совместной продуктивной деятельности и др.;
- технологии проектирования: исследовательский поиск, проблемное обучение, разработка и презентация проектов, проектный интенсив, стратегическая сессия и др.;
- экспертно-оценочные технологии: технология рейтинга достижений, технология оценки качества профессиональной деятельности куратора и др.

При реализации Программы воспитания используются следующие *методы воспитательного воздействия на студентов*:

- методы побуждения к активным действиям – поощрение, стимулирование, повышение социальной значимости, сила положительного примера и т.д.;
- методы дисциплинарного воздействия – законодательство, нормативные требования, регулирующие отношения между объектом и субъектом воспитания (вузом и студентом), директивные указания, распоряжения, приказы;
- методы убеждения – методы морального стимулирования качественного выполнения работы (достижение высоких результатов в учебе и общественной жизни) в установленные сроки и оптимальными способами, развитие лидерских качеств, способности к максимальному результату без ущерба обществу.

## **2.5 Ресурсное обеспечение реализации рабочей программы воспитания в ФГБОУ ВО «Южно-Уральский государственный гуманитарно-педагогический университет»**

### **2.5.1 Нормативно-правовое обеспечение**

Содержание нормативно-правового обеспечения как вида ресурсного обеспечения реализации рабочей программы воспитания включает:

1. Рабочую программу воспитания в университете.



2. Рабочие программы воспитания, реализуемые как компонент основных образовательных программ.
3. Календарный план воспитательной работы в университете на учебный год.
4. Должностные инструкции организаторов воспитательной работы, профессорско-преподавательского состава.
5. Положение об Объединенном совете обучающихся Южно-Уральского государственного гуманитарно-педагогического университета.
6. Положение об исполнительном комитете Объединенного совета обучающихся в ФГБОУ ВО «Южно-Уральский государственный гуманитарно-педагогический университет».
7. Положение о Студенческом совете факультета / института / высшей школы / колледжа.
8. Положение об общественном студенческом объединении «Студенческий спортивный клуб «С.О.В.А.».
9. Положение о студенческом тренинговом центре ФГБОУ ВО «ЮУрГППУ».
10. Положение о Студенческом совете общежития.
11. Положение о Студенческом совете содействия трудоустройству и профессиональной социализации обучающихся.
12. Положение о Волонтерском центре.
13. Положение о Студенческом совете содействия повышению качества образования.
14. Положение о Клубе иностранных студентов.

#### **2.5.2 Кадровое обеспечение**

Содержание кадрового обеспечения как вида ресурсного обеспечения реализации рабочей программы воспитания включает:

1. Структуры, обеспечивающие основные направления воспитательной деятельности: управление воспитательной работы, музейно-выставочный комплекс, Институт дополнительных творческих педагогических профессий, спортивный студенческий клуб, фельдшерский здравпункт, международный отдел, отдел учебных и производственных практик, управление по комплексной безопасности, управление о связях с общественностью, профсоюзная организация студентов и аспирантов.
2. Заместители декана / директора института/Высшей школы /колледжа по воспитательной работе.
3. Организаторы воспитательной работы на факультетах, кураторы академических групп.
4. Руководители творческих коллективов, спортивных секций, педагог-психолог.
5. Повышение квалификации и профессиональная переподготовка обучающихся (Институт дополнительных творческих педагогических профессий).

#### **2.5.3 Финансовое обеспечение**

Содержание финансового обеспечения как вида ресурсного обеспечения реализации рабочей программы воспитания включает:

1. Финансовое обеспечение реализации ОПОП и Рабочей программы воспитания как ее компонента осуществляется в объеме не ниже установленных Министерством просвещения Российской Федерации базовых нормативных затрат на оказание государственной



услуги в сфере образования для определённого уровня образования и направления подготовки.

2. Средства на оплату работы кураторов академических групп; сотрудников, отвечающих за осуществление воспитательной работы; руководителей творческих коллективов и спортивных секций.

3. Средства на проведение культурно-массовых мероприятий.

#### **2.5.4 Информационное обеспечение**

Содержание информационного обеспечения как вида ресурсного обеспечения реализации рабочей программы воспитания включает:

1. Наличие на официальном сайте ЮУрГГПУ следующих разделов «Управление воспитательной работы», «Студенческое самоуправление» («Студенческие объединения», «Студенческие проекты»).

2. Размещение локальных нормативных документов ЮУрГГПУ по организации воспитательной деятельности в университете, в том числе Рабочей программы воспитания и Календарного плана воспитательной работы на учебный год.

3. Мониторинг воспитательной деятельности в ЮУрГГПУ.

4. Информирование субъектов образовательных отношений о запланированных и прошедших мероприятиях, событиях воспитательной направленности (официальный сайт университета, официальные группы университета в социальных сетях, университетская газета, группы студенческих объединений в социальных сетях).

#### **2.5.5 Научно-методическое и учебно-методическое обеспечение**

Научно-методическое и учебно-методическое обеспечение (ресурсное обеспечение) реализации рабочей программы воспитания включает следующие издания:

1. Беликова, Е.В. Теория и методика воспитания: учебное пособие / Е.В. Беликова, О.И. Битаева, Л.В. Елисеев. – Саратов: Научная книга, 2019. – 159 с. URL: <http://www.iprbookshop.ru/81057.html>.

2. Вертякова, Э.Ф. Теоретическое обоснование этнокультурных отношений будущих учителей в поликультурном образовании: монография / Э.Ф. Вертякова. – М.: МГОУ, 2009. – 205 с. URL: <http://elib.cspu.ru/xmlui/handle/123456789/306>.

3. Волчегорская, Е.Ю. Личностный подход в педагогике искусства: монография / Е.Ю. Волчегорская. – М.: Спутник +, 2007. – 199 с.

4. Воспитание этнокультурных отношений: термины и понятия: пособие-справочник / автор-составитель Э.Ф. Вертякова. – Челябинск: Изд-во Челябинского гос. пед. ун-та, 2007. – 52 с. URL: <http://elib.cspu.ru/xmlui/handle/123456789/322>.

5. Гилев, Г.А. Физическое воспитание студентов: учебник / Г.А. Гилев, А.М. Каткова. – Москва: Московский педагогический государственный университет, 2018. – 336 с. URL: <http://www.iprbookshop.ru/75830.html>.

6. Долгова, В.И., Хамиди М. Э. Психологические детерминанты развития толерантности иностранных студентов в педагогическом вузе / В.И. Долгова, М.Э. Хамиди // Научно-методический электронный журнал «Концепт». – 2016. – Т. 7. – С. 46–50. URL: <http://e-koncept.ru/2016/56087.htm>.

7. Зайцев, В.С. Интерактивные технологии обучения студентов и магистрантов в современном вузе: учебное пособие / В.С. Зайцев. – Челябинск: Издательство Т. Лурье, 2017. – 85 с. URL: <http://elib.cspu.ru/xmlui/handle/123456789/2048>.



8. Зайцев, В.С. Из чаши мудрости испей: учебно-методическое пособие / В.С. Зайцев. – Челябинск: Издательство ЗАО «Библиотека А.Миллера», 2018. – 51 с. URL: <http://elib.cspu.ru/xmlui/handle/123456789/5105>.
9. Каверин, В.А. Программа по физическому воспитанию для студентов педагогических вузов / В.А. Каверин, Т.М. Антонова. – Москва: Прометей, 2012. – 36 с. URL: <http://www.iprbookshop.ru/26948.html>.
10. Клопов, А.Ю. Нравственное воспитание студентов высших учебных заведений: учебное пособие / А.Ю. Клопов, Е.А. Клопова, В.Л. Маришук. – Санкт-Петербург: Университет ИТМО, 2012. – 46 с. URL: <http://www.iprbookshop.ru/67404.html>.
11. Ковтун, Р.Ф. Теория и практика современного педагогического процесса в хореографическом коллективе: принципы, методы, приемы обучения и воспитания: монография / Р.Ф. Ковтун. – Челябинск: изд-во «Библиотека А. Миллера», 2019. – 176 с. URL: <http://elib.cspu.ru/xmlui/handle/123456789/6966>.
12. Коняхина, Г.П. Организационно-методические основы работы вожатого в оздоровительном лагере: учебно-методическое пособие / Г. П. Коняхина, Л.М. Конев. – Челябинск: Издательский центр «Уральская академия», 2019. – 97 с. URL: <http://elib.cspu.ru/xmlui/handle/123456789/6615>.
13. Краткий словарь-справочник по гражданско-патриотическому воспитанию / Авторы-составители: Г.Я. Гревцева, М.В. Циулина. – Челябинск: Издательство ЗАО «Цицеро», 2014. – 45 с. URL: <http://elib.cspu.ru/xmlui/handle/123456789/537>.
14. Методические рекомендации по формированию добровольческих (волонтерских) центров на базе образовательных организаций среднего профессионального и высшего образования. – М.: Перо, 2019. – 355 с.
15. Мынбаева, А.К. Инновационные стратегии и технологии воспитания студентов. Инновации в обучении: учебно-методическое пособие / А.К. Мынбаева, З.М. Садвакасова, А.Б. Темирболат. – Алматы: Казахский национальный университет им. аль-Фараби, 2013. – 92 с. URL: <http://www.iprbookshop.ru/70362.html>.
16. Национальная безопасность и молодежная политика в современной России: коллективная монография. По материалам всероссийской научно-практической конференции 11 апреля 2019 / Е.А. Гнатышина, Н.В. Уварина, Л.М. Базавлущая, Д.Н. Корнеев, Н.Ю. Корнеева, Н.А. Пахтусова. – Челябинск: Изд-во ЗАО «Библиотека А. Миллера», 2019. – 241 с. URL: <http://elib.cspu.ru/xmlui/handle/123456789/6983>.
17. Организация волонтерской деятельности студентов: методические рекомендации / Сост. Л.А. Гдазырина, А.Е. Волкова, Е.Д. Гребенкина, Н.Н. кушко. – Челябинск: Изд-во Челяб. гос. пед. ун-та, 2015. – 75 с.
18. Певцова, Е.А. Правовое воспитание: вопросы теории и практики: учебное пособие / Е.А. Певцова. – Москва: Международный юридический институт, 2013. – 296 с. URL: <http://www.iprbookshop.ru/34406.html>.
19. Педагогическая психология: практикум / Под ред. Л.А. Регуш, В.И. Долговой, А.В. Орловой. – Челябинск: Изд-во Челяб. гос. пед. ун-та, 2012. – 215 с. URL: <http://elib.cspu.ru/xmlui/handle/123456789/110>.
20. Психология семьи и родительства: конспекты лекций / сост. М.В. Жукова, А.В. Ворожейкина, К.И. Шишкина, В.Н. Запорожец. – Челябинск: Южно-Уральский научный центр РАО, 2019. – 195 с. URL: <http://elib.cspu.ru/xmlui/handle/123456789/7052>.



21. Рослякова, С.В. Педагогика в социальной работе / С.В. Рослякова, Т.Г. Пташко, Н.А. Соколова; науч. ред. Р.С. Димухаметов. – Изд-во Чел. гос. пед. ун-та, 2011. – 389 с. URL: <http://elibr.cspu.ru/xmlui/handle/123456789/215>.

22. Суслов, А.Б. Гражданское образование в современной школе и вузе: учебное пособие для студентов вузов. Направление подготовки 44.04.01 «Педагогическое образование». Профили подготовки: «Региональные социально-политические процессы в контексте исторического образования», «Историческое образование». Уровень высшего образования – магистратура / А.Б. Суслов. – Пермь: Пермский государственный гуманитарно-педагогический университет, 2019. – 45 с. URL: <http://www.iprbookshop.ru/104171.html>.

23. Теории обучения и воспитания: методические рекомендации / сост. Е.В. Попова. – Челябинск: Изд-во Южно-Урал. гос. гуман.-пед. ун-та, 2017. – 72 с. URL: <http://elibr.cspu.ru/xmlui/handle/123456789/1958>.

24. Тюмасева, З.И. Методическое обеспечение практик в процессе профессиональной подготовки магистров-тьюторов по здоровьесбережению: учебно-методическое пособие / З.И. Тюмасева, И.Л. Орехова, А.А. Нуртдинова; под науч. ред. З.И. Тюмасевой. – Челябинск: Изд-во Челяб. гос. пед. ун-та, 2016. – 158 с. URL: <http://elibr.cspu.ru/xmlui/handle/123456789/981>.

25. Харланова, Е.М. Концепция развития социальной активности студентов в процессе интеграции формального и неформального образования: монография / Е.М. Харланова. – Челябинск: Изд-во Челяб. гос. пед. ун-та, 2014. – 380 с. URL: <http://elibr.cspu.ru/xmlui/handle/123456789/720>.

26. Циулина, М.В. Теоретические основы рефлексивно-ценностного сопровождения профессионально-творческой подготовки студентов педагогического вуза: монография. – Челябинск: Издательство Южно-Уральского государственного гуманитарно-педагогического университета, 2021. – 265 с.

27. Шитякова, Н.П. Практика подготовки будущих учителей к духовно-нравственному воспитанию школьников: монография. – Самара: Издат. дом «Федоров», Челябинск: Изд-во Челяб. гос. пед. ун-та, 2006. – 151 с. URL: <http://elibr.cspu.ru/xmlui/handle/123456789/318>.

#### **2.5.6 Материально-техническое обеспечение**

Содержание материально-технического обеспечения как вида ресурсного обеспечения реализации рабочей программы воспитания включает<sup>1</sup>:

1. Специальное оборудование для проведения досуговой, творческой, социально-культурной, волонтерской, проектной деятельности: музыкальные инструменты, звукоусиливающая и звуковоспроизводящая аппаратура, световая аппаратура, мультимедийное оборудование, костюмы концертные, творческий инвентарь, декорации, танцевальные и гимнастические станки, мольберты, пюпитры, столы, стулья, музейные витрины и пр.

2. Специальное оборудование, обеспечивающее проведение спортивно-оздоровительной деятельности: специальное и туристское снаряжение, спортивные снаряды, спортивный инвентарь, спортивные тренажеры и пр.

---

<sup>1</sup> Отдельные наименования и основные виды материально-технического оснащения воспитательного процесса приводятся в таблице, характеризующей социально-культурную и спортивную инфраструктуру ЮУрГГПУ (Раздел 2.6).



## 2.6 Инфраструктура ФГБОУ ВО «Южно-Уральский государственный гуманитарно-педагогический университет», обеспечивающая реализацию рабочей программы воспитания:

Для реализации и развития личностного, профессионального и социального потенциала обучающихся используются объекты культуры (музейно-выставочный комплекс, актовые залы, научная библиотека им А.Ф. Аменда, танцевальные залы, залы для занятий художественным творчеством, театральная студия и др.). На их базе осуществляется реализация образовательных программ дополнительного профессионального образования, приобщение обучающихся к историческому и духовному наследию; организация культурной, творческой, художественной информационной деятельности обучающихся, духовно-нравственное и художественно-эстетическое воспитание студентов, содействие в формировании общекультурных компетенций профессиональной социализации студентов.

Для занятий физической культурой и спортом, проведения тренировок, спортивно-массовых и физкультурно-оздоровительных мероприятий (соревнований спортивной направленности, спортивных праздников), работы спортивных секций используются объекты спорта: спортивные залы, тренажерный зал, открытые спортивные площадки, лыжная база, туристический клуб, спортивно-оздоровительный лагерь «Чайка».

№ п/п	№ аудитории	Предназначение аудитории (тип занятий)	Площадь аудитории (кв. м.)	Количество рабочих мест		Ответственное подразделение	Материально-техническое оснащение
				оснащенных специализированным оборудованием	не оснащенных оборудованием		
1	2	3	4	8	9	14	15
1	б/н	Главный актовый зал	315,3	–	370	ИДТПП	Рояль, микрофоны, микшер, звуковая аппаратура, световая аппаратура, мультимедийное оборудование
2	б/н	Цоколь. Костюмерные. Оркестровая комната. Танцзал	136,2	–	12	ИДТПП	Инструменты, костюмы концертные
3	100	Цоколь. Гимнастический зал для аэробики	88,5	–	25	ВШФКиС	Во вторую смену- аудитория ИДТПП. Гимнастические коврики – 20 шт., гимнастические палки – 6 шт.; скакалки – 12шт.; гимнастические скамейки – 2 шт.; гимнастическая скамейка – 1 шт.; степы – 10 шт.; гимнастический станок – 1 шт.



4	227а	Малый спорт-зал. Кабинет заведующего кафедрой	190,1	–	5	Кафедра физической культуры.	Мячи баскетбольные – 15 шт.; волейбольные – 8 шт.; футбольные – 4 шт.; гимнастические палки – 6шт.; гимнастические коврики – 36 шт.; скакалки – 15 шт.; гимнастическая скамейка – 8 шт.; обручи – 12 шт.; подвесная перекладина – 2 шт.
5	448в	Вокальная студия	17,3	5	–	ИДТПП	Пианино. Звуковое оборудование
6	3	Швейная мастерская	88	9	–	ИДТПП	Швейные машины
7	5	Парикмахерское дело	58,5	7	–	ИДТПП	Парикмахерский инвентарь
8	б\н	Туристский клуб	16,8	–	15	Подвал, ИДТПП	Специальное и туристское снаряжение
9	403	Спортивный зал	216,9	–	–	ЕТФ	Проведение занятий; хранение оборудования спортивного: мячи баскетбольные – 10 шт.; волейбольные – 5 шт.; футбольные – 2 шт.; коврики – 20 шт.; скакалки – 20 шт.; обручи – 8 шт.; лыжи – 25 пар
10	405	Актный зал	237,4	–	135	ЕТФ	Проведение мероприятий; рояль, микрофон, микшер, звуковая аппаратура
11	б/н (цоколь)	Спортивный зал	169,8	–	–	ЕТФ	Проведение занятий для ЕТФ и ППИ; тренажеры
12	б/н	Большой спортивный зал	560	–	100	Кафедра ТМФКиС	Оборудование: электронное табло – 1шт.; гимнастические маты – 20 шт.; гимнастическая скамейка -1 шт.; гимнастическая стенка – 4 шт.; гимнастические обручи – 15 шт.; гимнастическая палка – 20 шт.; акробатическая дорожка (ковер) – 3 шт.; гимнастическое бревно (низкое) – 1 шт.; скакалки – 15 шт.; фитнес-коврики – 20 шт.; гимнастический козел –1шт.; брусья – 1 шт.; батут спортивный – 1 шт.; гимнастический мостик – 1шт.; гимнастические кольца –1 пара; баскетбольные мячи – 10 шт.; волейбольные – 10 шт.; сетка волейбольная – 2 шт.; шиты – 2 шт.
13	б\н	Малый танцевальный зал,	206,4 (малый	40	–	Факультет НХТ	Используется факультетом НХТ и ИДТПП. Малый зал-



		большой танцевальный зал	зал - 100; большой зал - 106,4)				станки металлические – 10; зеркала – 5; Большой зал – станки металлические 20; зеркала – 20
14	б\н (цоколь)	Театральная студия	154,6	20	–	ИДТПП	Звуковое и световое оборудование, декорации, костюмы
15	б/н	Тренажерный зал	80	–	12	Кафедра физвоспитания	Тренажёры – 7; штанги – 6; гантели – 12; блины для штанги – 32; велотренажёры – 2; беговая дорожка – 1; гири – 9; гимнастическая стенка – 2; подвесная перекладина – 2
16	б\н (подвал)	Учебные аудитории (2 класса хореографии, 2 спортивных класса, изостудия, музыкальная студия)	396,3	24	–	ИДТПП	Музыкальные инструменты, танцевальные и гимнастические станки, мольберты
17	Лыжная база	Проведение учебных занятий	613	–	200	Кафедра физвоспитания	Мячи баскетбольные – 5; волейбольные – 4; футбольные мячи – 3; гимнастические палки – 6; коврики – 10; скакалки – 15; гимнастическая скамейка – 4; обручи – 10; подвесная перекладина – 2; лыжи – 150 пар; гантели – 15 пар; гири – 4; штанга – 2; блины для штанги – 12; тренажёры – 2
18	б/н	Музеи (8 аудиторий)	322,7	–	196	МВК, ЕТФ	Проектор, столы, стулья, музейные витрины
19	246	Читальный зал	400	–	138	Научная библиотека им. А.Ф. Аменда	Проведение мероприятий; микрофон, микшер, звуковая аппаратура, мультимедийная аппаратура
20	б/н	Клуб летний (лит. Д2) СОЛ "Чайка"	84,1	–	56	СОЛ «Чайка»	Сцена, мультимедийное оборудование, посадочные места

## 2.7 Социокультурное пространство, сетевое взаимодействие ФГБОУ ВО «Южно-Уральский государственный гуманитарно-педагогический университет» с организациями, социальными институтами и субъектами воспитания

### 2.7.1 Социокультурное пространство

Социокультурное пространство – это не только географическое, но и освоенное обществом пространство распространения определенного ареала культуры.



Объекты, обладающие высоким воспитывающим потенциалом, используемые в воспитательной работе в ЮУрГТТУ:

- музеи: государственный исторический музей Южного Урала, мультимедийный исторический парк «Россия – моя история», музей занимательной науки «Экспериментус»;
- учреждения культуры: Театр драмы им. Наума Орлова, Челябинская государственная филармония, Челябинская областная универсальная научная библиотека, Челябинская детская библиотека им. В. Маяковского;
- спортивные учреждения: дворец спорта «Полет», дворец спорта «Торпедо», легкоатлетический комплекс им. Е. Елесиной, ледовый дворец «Уральская молния», спортивный комплекс Южно-Уральского государственного университета;
- парки, скверы: парк культуры и отдыха им. Ю.А. Гагарина, сквер «Алое поле».

#### **2.7.2 Взаимодействие с социальными партнерами и субъектами воспитания.**

**Социальные партнеры университета:**

##### **1. Образовательные организации**

– *Общеобразовательные организации.:*

МОУ «Кременкульская СОШ» Сосновского района Челябинской области;

МОУ «Общеобразовательная школа-интернат для обучающихся с ограниченными возможностями здоровья» № 8 Копейского городского округа Челябинской области;

МБОУ «СОШ № 68 г. Челябинска им. Родионова Е.Н.».

– *Образовательные организации высшего образования:*

ФГБОУ ВО «Шадринский государственный педагогический университет»;

ФГБОУ ВО «Челябинский государственный университет»;

ФГБОУ ВО «Мордовский государственный педагогический университет им. М.Е. Евсевьева».

– *Организации дополнительного образования:*

МАУ ДО «Дворец пионеров и школьников им. Н.К. Крупской г. Челябинска»;

МБОУ ДО «Центр детский экологический г. Челябинска»;

##### **2. Общественные организации:**

Челябинская региональная просветительская общественная организация Общество «Знание».

#### **2.8. Дополнительные условия и специфика содержания воспитательной работы по ОПОП «Образование в области безопасности образования».**

Магистерская программа «Образование в области безопасности жизнедеятельности» направлена на формирование компетенций и профессиональных качеств, обеспечивающих воспитание чувства патриотизма, готовности защищать свою страну, способного вести здоровый образ жизни, проявить адекватное поведение в чрезвычайных ситуациях, оказать помощь при неотложных состояниях.

В связи с заочной формой обучения воспитательная работа осуществляется по следующим направлениям: научно-исследовательская деятельность, спортивная и здоровьесберегающая деятельность, профессиональная деятельность, культурно-просветительская деятельность.

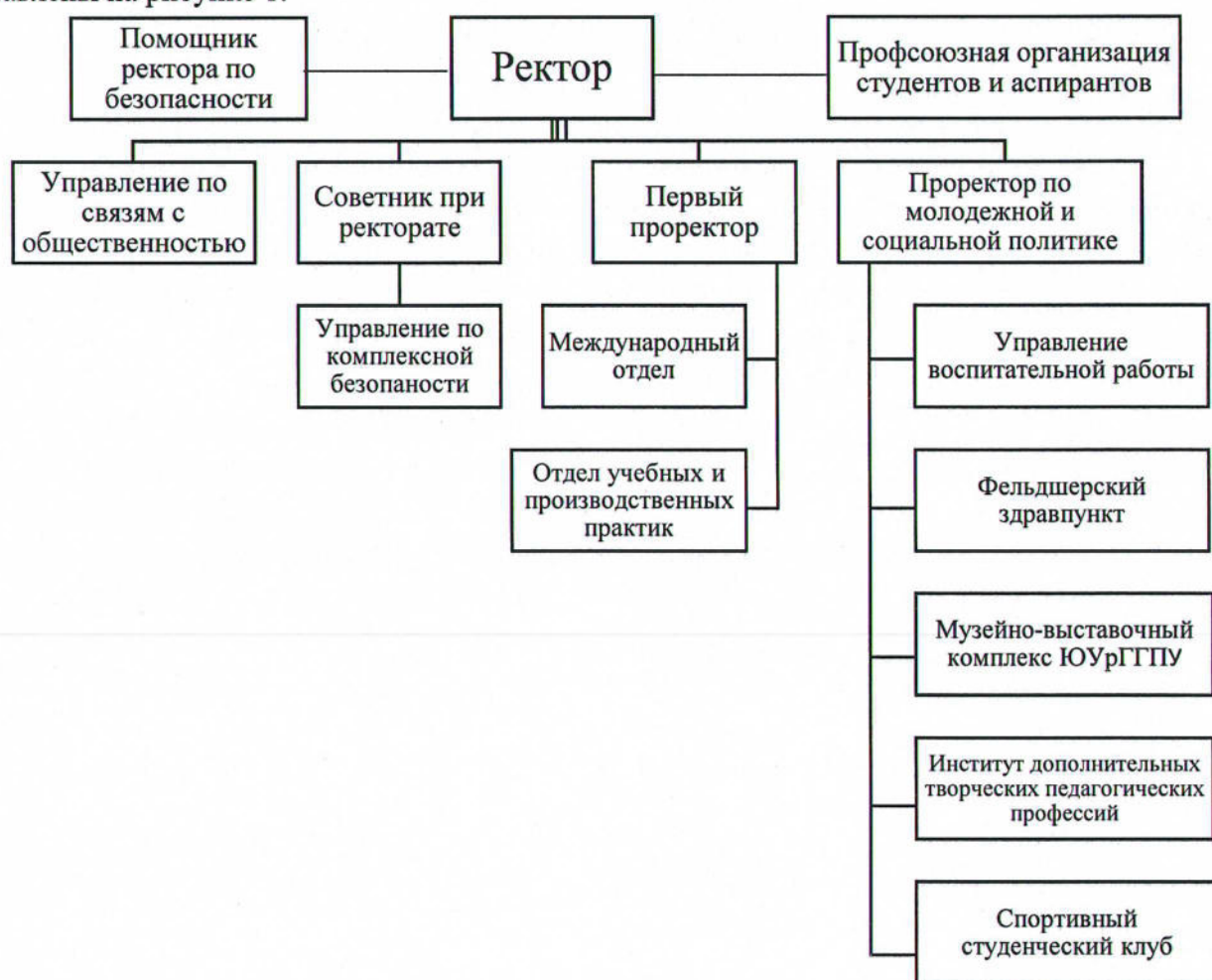


### 3 УПРАВЛЕНИЕ СИСТЕМОЙ ВОСПИТАТЕЛЬНОЙ РАБОТЫ И МОНИТОРИНГ КАЧЕСТВА ОРГАНИЗАЦИИ ВОСПИТАТЕЛЬНОЙ ДЕЯТЕЛЬНОСТИ

#### 3.1 Воспитательная система и управление системой воспитания в ФГБОУ ВО «Южно-Уральский государственный гуманитарно-педагогический университет»

*Воспитательная система* – совокупность элементов (воспитательных отношений, технологий управления учебно-воспитательным процессом, форм организации деятельности, средств и методов обучения и воспитания), которые в целостном единстве и взаимосвязи создают качественно определенные условия для развития и формирования личности.

Структуры университета, участвующие в реализации воспитательной работы представлены на рисунке 1.



**Рис. 1 Структуры университета, участвующие в реализации воспитательной работы**

*Подсистемами воспитательной системы* ФГБОУ ВО «Южно-Уральский государственный гуманитарно-педагогический университет» являются:

– воспитательный процесс (целостная динамическая система, системообразующим фактором которой является цель развития личности обучающегося вуза. Реализуемая во взаимодействии преподавателей / организаторов воспитательной деятельности и обучающихся);



- система воспитательной работы (реализуется через деятельность обучающихся, их участие в комплексе мероприятий);
- студенческое самоуправление;
- коллектив университета.

Основными инструментами управления воспитательной работой в университете является Рабочая программа воспитания и план воспитательной работы на учебный год.

*Основными функциями управления системой воспитательной работы в университете являются:*

- анализ итогов воспитательной работы за учебный год;
- планирование воспитательной работы на учебный год;
- организация воспитательной работы;
- контроль за исполнением управленческих решений во воспитательной работе;
- регулирование воспитательной работы.

В университете утверждена программа развития Южно-Уральского государственного гуманитарно-педагогического университета на 2021–2025 гг., одним из направлений которой является развитие воспитательного компонента в структуре среды/экосистемы профессиональной подготовки педагога. *Целевые проекты по данному направлению:*

*Целевой проект 1. Совершенствование локальной нормативной базы сферы воспитательной работы и молодежной политики вуза.*

Ответственные: Проректор по молодежной и социальной политике, начальник УВР, руководитель Спортклуба.

Мероприятие 1.1. Разработка и утверждение перечня внутренних мониторингов в сфере молодежной и социальной политики на период до 2025 г.

Мероприятие 1.2. Разработка и принятие Концепции развития студенческого спорта в ЮУрГГПУ на период до 2025 г.

Мероприятие 1.3. Актуализация Концепции воспитательной деятельности ЮУрГГПУ.

*Целевой проект 2. Создание условий для воспитания и развития молодежи, продвижения инициатив ЮУрГГПУ на региональном и российском уровнях.*

Ответственные: Проректор по молодежной и социальной политике, начальник УВР, директор ИДТПП, деканы/директора, заведующие кафедрами.

Мероприятие 2.1. Организация и проведение фестиваля творчества студентов педагогических вузов РФ «УниверФест».

Мероприятие 2.2. Организация и проведение мероприятий, направленных на формирование и поддержание корпоративной культуры студентов, преподавателей и сотрудников университета.

Мероприятие 2.3. Продвижение социально-образовательного проекта «Интеллектуальная игра «Русский мир» (совместный проект ФГБОУ ВО «ЮУрГГПУ» и Комитета по делам образования г. Челябинска).

Мероприятие 2.4. Организация и проведение региональных и всероссийских мероприятий, направленных на патриотическое воспитание молодежи.

Мероприятие 2.5. Организация и проведение мероприятий, направленных на укрепление социального, межнационального и межконфессионального согласия в молодежной среде, формирование российской идентичности.



Мероприятие 2.6. Разработка и реализация программ и проектов по развитию молодежного туризма и краеведения.

*Целевой проект 3. Развитие просветительской работы с молодежью.*

Ответственные: Проректор по молодежной и социальной политике, начальник УВР, директор ИДТПП, деканы/директора, заведующие кафедрами.

Мероприятие 3.1. Организация и проведение мероприятий, направленных на развитие гуманитарного и правового просвещения молодежи, а также повышение уровня финансовой грамотности.

Мероприятие 3.2. Организация и проведение мероприятий, направленных на развитие советов обучающихся

*Целевой проект 4. Формирование ценностей здорового образа жизни, экологической культуры, культуры безопасности жизнедеятельности.*

Ответственные: Проректор по молодежной и социальной политике, начальник УВР, руководитель Спортклуба, деканы/директора, заведующие кафедрами.

Мероприятие 4.1. Организация и проведение мероприятий в рамках социально-образовательных проектов, в том числе в области охраны природы, внедрения экологических и здоровьесберегающих технологий, а также в области создания экологически чистых пространств.

Мероприятие 4.2. Организация и проведение региональных и вузовских физкультурно-спортивных и оздоровительных мероприятий для молодежи, направленных на создание положительного образа молодежи, ведущей здоровый образ жизни.

*Целевой проект 5. Создание условий для реализации потенциала молодежи в социально-экономической сфере.*

Ответственные: Проректор по молодежной и социальной политике, начальник УВР, деканы/директора, заведующие кафедрами.

Мероприятие 5.1. Организация и проведение мероприятий, направленных на развитие международного молодежного сотрудничества.

Мероприятие 5.2. Реализация молодежных проектов по сохранению культурно-исторического наследия малых городов и сельской местности и повышению информированности молодежи о возможностях самореализации в сельской местности.

Мероприятие 5.3. Развитие деятельности студенческих отрядов.

Мероприятие 5.4. Реализация комплекса мероприятий, направленных на стимулирование предпринимательской активности в молодежной среде.

*Целевой проект 6. Создание благоприятных условий для молодых семей, направленных на формирование ценностей семейной культуры и образа успешной молодой семьи.*

Ответственные: Проректор по молодежной и социальной политике, начальник УВР, деканы/директора, заведующие кафедрами.

Мероприятие 6.1. Организация и проведение мероприятий.

*Целевой проект 7. Информационная поддержка реализации молодежной политики в ЮУрГГПУ.*

Ответственные: Проректор по молодежной и социальной политике, начальник УВР, начальник Управления по связям с общественностью.



Мероприятие 7.1. Разработка и реализация дорожной карты развития студенческих медиаресурсов в ЮУрГГПУ.

Мероприятие 7.2. Размещение информации о реализации государственной молодежной политики в ЮУрГГПУ в информационно-телекоммуникационной сети «Интернет» и средствах массовой информации.

*Целевой проект 8. Формирование системы поддержки молодежной добровольческой (волонтерской) деятельности.*

Ответственные: Проректор по молодежной и социальной политике, начальник УВР, начальник Управления по связям с общественностью, деканы/директора, заведующие кафедрами.

Мероприятие 8.1. Реализация мероприятий, направленных на формирование системы поддержки молодежной добровольческой (волонтерской) деятельности.

### **3.2 Студенческое самоуправление в ФГБОУ ВО «Южно-Уральский государственный гуманитарно-педагогический университет»**

*Студенческое самоуправление* – это социальный институт, осуществляющий управленческую деятельность, в ходе которой обучающиеся университета принимают активное участие в подготовке, принятии и реализации, относящихся к жизни вуза и их социально значимой деятельности.

В ФГБОУ ВО «Южно-Уральский государственный гуманитарно-педагогический университет» создан Объединенный совет обучающихся (далее – Совет).

*Целью деятельности Совета* являются формирование гражданской культуры, активной жизненной позиции обучающихся, содействие развитию их самостоятельности, способности к самоорганизации и саморазвитию, формирование у обучающихся умений и навыков самоуправления, подготовка их к компетентному и ответственному участию в жизни общества.

*Основные задачи Совета:*

- консолидация обучающихся для решения социальных задач, реализации общественно значимых молодежных инициатив и повышения вовлеченности обучающихся в деятельность органов студенческого самоуправления;
- защита и представление прав и интересов обучающихся;
- участие в разработке, обсуждении и согласовании проектов локальных нормативных актов, затрагивающих права и законные интересы обучающихся университета;
- анализ состояния, разработка и внесение предложений по формированию и функционированию нормальных условий организации образовательного процесса;
- разработка и участие в реализации предложений по повышению качества образовательного процесса с учетом научных и профессиональных интересов обучающихся;
- содействие руководству и коллективу университета в проведении работы с обучающимися, направленной на повышение сознательности студентов и их требовательности к уровню своих знаний, воспитание бережного отношения к имущественному комплексу университета;
- проведение работы среди обучающихся с целью выполнения требований Устава университета, правил внутреннего распорядка вуза, правил проживания в общежитиях и иных локальных актов по вопросам организации и осуществления основных видов деятельности университета;
- организация досуга и быта обучающихся, проведение мероприятий университета;



– укрепление межрегиональных и международных студенческих связей.

*Взаимодействие Совета с органами управления университетом:*

— взаимоотношения Совета с органами управления университетом регулируются Уставом ЮУрГППУ и Положением об Объединенном совете обучающихся;

– Совет взаимодействует с университетскими органами управления на основе принципов сотрудничества, автономии и коллегиальности;

– представители органов управления университетом могут присутствовать на заседаниях Совета;

– председатель Совета (или его члены) рекомендуются общему собранию преподавателей, сотрудников и обучающихся для избрания в Ученый совет университета, стипендиальную комиссию и другие структуры общественного управления.

*Исполнительный комитет* Объединенного совета обучающихся (далее – Исполнительный комитет) является одним из органов студенческого самоуправления и формируется с целью реализации решений Совета.

Исполнительный комитет состоит из 8 отделов: отдел труда и быта, отдел культурных и общественных инициатив, отдел средств массовой информации, отдел внешних связей, отдел развития клубного движения, отдел качества, отдел развития волонтерского движения, отдел материально-технического сопровождения.

Порядок формирования Исполнительного комитета, функциональные обязанности отделов определяются Положением об исполнительном комитете Объединенного совета обучающихся.

### **3.3 Мониторинг качества воспитательной работы и условий реализации содержания воспитательной деятельности в ФГБОУ ВО «Южно-Уральский государственный гуманитарно-педагогический университет»**

*Мониторинг качества воспитательной работы* – это форма организации сбора, хранения, обработки и распространения информации о системе воспитательной работы в университете, обеспечивающая непрерывное отслеживание и прогнозирования развития данной системы.

Систематический мониторинг воспитательной деятельности способствует эффективной организации работы каждого структурного подразделения университета, участвующего в воспитательном процессе, повышению качества воспитательной работы на всех уровнях.

В мониторинг воспитательной деятельности включается системная диагностика качественных и количественных характеристик эффективности функционирования и тенденций развития воспитательной системы, включая ее цели, содержание, формы, методы, условия и результаты воспитания.

Система оценки качества воспитательной деятельности включает в себя оценку процесса и оценку результата.

*Критерии оценки процесса:*

– вовлеченность студентов в проектную деятельность;

– вовлеченность преподавателей в учебно-воспитательную деятельность (на примере кураторов);

– ресурсное обеспечение воспитательной деятельности (совокупность финансовых средств, выделяемых вузом на осуществление воспитательной деятельности);



– эффективность деятельности структурных подразделений, задействованных в организации воспитательной деятельности, в том числе институтов, факультетов, кафедр (степень участия в воспитательных мероприятиях).

*Критерии оценки результата:*

– сформированность профессиональной культуры (продвинутый и оптимальный) на примере бакалавров;

– сформированность универсальных компетенций (продвинутый и оптимальный уровень);

– динамика социальной активности студенческой молодежи.

Мониторинг воспитательной деятельности осуществляется в рамках процессного и проектного подходов, определяется на каждом управленческом уровне. По итогам мониторинга ежегодно осуществляется общий анализ с определением точек роста, а также оценкой применяемых технологий, внедрением передового опыта, существующего в образовательном пространстве.

В ФГБОУ ВО «Южно-Уральский государственный гуманитарно-педагогический университет» утвержден перечень мониторингов на 2021-2025 гг.:

*1. Мониторинг «Почему я выбрал ЮУрГГПУ». Целевая аудитория: студенты 1 курса.*

Мониторинг проводится с целью получения информации о мотивах поступления в педагогический университет. Студентам предлагается указать конкретные причины, которые побудили к выбору вуза, а также возможные факторы, влияющие на данный выбор. Время выполнения задания – 15 минут.

*2. Социально-психологическое тестирование на предмет потребления наркотических средств и психотропных веществ с использованием единой методики ЕМ-СПТ. Целевая аудитория: все обучающиеся, по запросу.*

ЕМ-СПТ основана на представлении о непрерывности и одновременности совместного психорегулирующего воздействия факторов риска и факторов защиты (протективных факторов). Для стимульного материала использованы компилированные и модифицированные вопросы диагностического инструментария Г. Айзенка, Ч. Спилбергера, В.В. Бойко, О.А. Карабановой, Д.А. Леонтьева и др.

*3. Мониторинг «Куратор глазами студента». Целевая аудитория: все обучающиеся.*

Мониторинг проводится с целью оценки организации взаимодействия куратора с академической группой, отношения студентов к куратору, организации учебного и воспитательного процесса в академических группах.

*4. Мониторинг «Изучение личностного развития студентов». Целевая аудитория: студенты 1-3 курса.*

Опрос состоит из 9 блоков, которые направлены на выявление различных аспектов, в сумме дающих представление о личностном развитии студентов: анализ уровня деловитости и организованности студентов; определение уровня коммуникабельности студентов; установление уровня правового просвещения студентов; наличие атрибута тактичности и вежливости; дефиниция здорового образа жизни; распознавание самоопределения и самореализации у студентов вуза; фиксирование чувства собственного достоинства у студентов; измерение адаптивности студентов.

*5. Мониторинг «Результаты адаптации первокурсников». Целевая аудитория: студенты 1 курса.*



Мониторинг проводится с целью изучения степени адаптации первокурсников к условиям обучения в вузе. Результаты могут применяться для выявления студентов, испытывающих трудности в адаптации к академической группе, к учебной деятельности.

6. *Мониторинг «Оценка социально-психологического климата в академических группах и на факультетах». Целевая аудитория: студенты 1-3 курса.*

Мониторинг проводится с помощью методики оценки уровня психологического климата коллектива А.Н. Лутошкина с целью изучения степени благоприятности социально-психологического климата студенческого коллектива.

7. *Диагностика мотивации студентов. Целевая аудитория: студенты 2-4 курса.*

Методика изучения мотивации в вузе Т.И. Ильиной позволяет выявить ведущие, доминирующие мотивы в мотивационной сфере обучающихся.

8. *Диагностический комплекс «Асоциальное поведение обучающихся». Целевая аудитория: все обучающиеся.*

Диагностический комплекс проводится с целью выявления неблагоприятных маркеров: характер и уровень конфликтности в образовательном учреждении; уровень протестного потенциала учащихся; солидаризацию учащихся с идеями деструктивных субкультур и сообществ (суицидальные группы, скулшутеры, экстремистские, в том числе националистические и неонацистские сообщества, наркосообщества и др.); распространенность в учебном коллективе проблем буллинга, насилия, посягательств на личную безопасность, наркотизации.

9. *Анкетирование обучающихся в рамках мониторинга «Оценка наркоситуации в Челябинской области» (совместно с УФСКН по Челябинской области). Целевая аудитория: все обучающиеся, по запросу.*

Проводится с целью оценки наркоситуации в Челябинской области.

10. *Мониторинг «Удовлетворенность воспитательной работой в ЮУрГГПУ». Целевая аудитория: все обучающиеся.*

Мониторинг проводится с целью выявления удовлетворенности субъектов образовательного процесса организацией воспитательной работы в университете, выявление проблемных зон.